

L'andamento dei flussi turistici nell'attuale contesto economico

XVIII Rapporto sul Turismo Italiano

Laura Leoni

Borsa internazionale del Turismo

14 Febbraio 2013 - Milano

Indice

- La capacità ricettiva in Italia
- Flussi turistici: i trend dal 2000 al 2011
- I flussi in Italia dei turisti non residenti
- L'Italia e i competitor del Mediterraneo
- Conclusioni

La Capacità ricettiva in Italia

Posti Letto degli esercizi ricettivi per tipologia ricettiva - Anni 2000-2005-2011
(valori assoluti e variazioni %)

TIPOLOGIA DI ESERCIZIO	CATEGORIA	Posti Letto					
		Valori assoluti			Variazione %		
		2000	2005	2011	2000/2005	2005/2011	2000/2011
Esercizi Alberghieri	5 e 4 stelle	397.096	545.456	785.454	37,4	44,0	97,8
	3 stelle e RTA	962.297	1.100.986	1.167.043	14,4	6,0	21,3
	2 e 1 stella	494.708	382.010	300.139	-22,8	-21,4	-39,3
	Totale	1.854.101	2.028.452	2.252.636	9,4	11,1	21,5
Esercizi Extra-Alberghieri	Bed & Breakfast	19.398	52.948	122.510	173,0	131,4	531,6
	Totale	2.055.897	2.269.133	2.489.102	10,4	9,7	21,1
TOTALE		3.909.998	4.297.585	4.741.738	9,9	10,3	21,3

Flussi turistici: i trend dal 2000 al 2011

Andamento dei flussi di clienti residenti e non residenti - anni 2000 – 2011 - numero indice (anno 2000 = 100)



I flussi turistici per tipologia di alloggio/1

Arrivi, presenze e permanenza media negli esercizi ricettivi per tipo di esercizio. Anni 2000-2012*

ANNI	Esercizi Alberghieri			Esercizi Extra-Alberghieri		
	Arrivi (migliaia)	Presenze (migliaia)	P.M.	Arrivi (migliaia)	Presenze (migliaia)	P.M.
2000	66.760	233.613	3,50	13.271	105.272	7,93
2001	67.786	238.882	3,52	13.987	111.441	7,97
2002	67.350	231.132	3,43	14.680	114.115	7,77
2003	67.330	229.151	3,40	15.395	115.262	7,49
2004	70.684	234.020	3,31	15.273	111.596	7,31
2005	72.219	240.435	3,33	16.120	114.820	7,12
2006	76.033	248.255	3,27	17.011	118.510	6,97
2007	78.051	254.329	3,26	18.099	122.313	6,76
2008	77.165	251.678	3,26	18.381	121.988	6,64
2009	76.331	246.618	3,23	19.169	124.144	6,48
2010	79.374	251.098	3,16	19.440	124.444	6,40
2011	83.056	259.911	3,13	20.668	126.984	6,14
Var. % 2000-2011	24,4	11,3	-10,6	55,7	20,6	-22,5
2012* (primi 10 mesi)	70.219	224.182	3,19	18.513	113.247	6,12

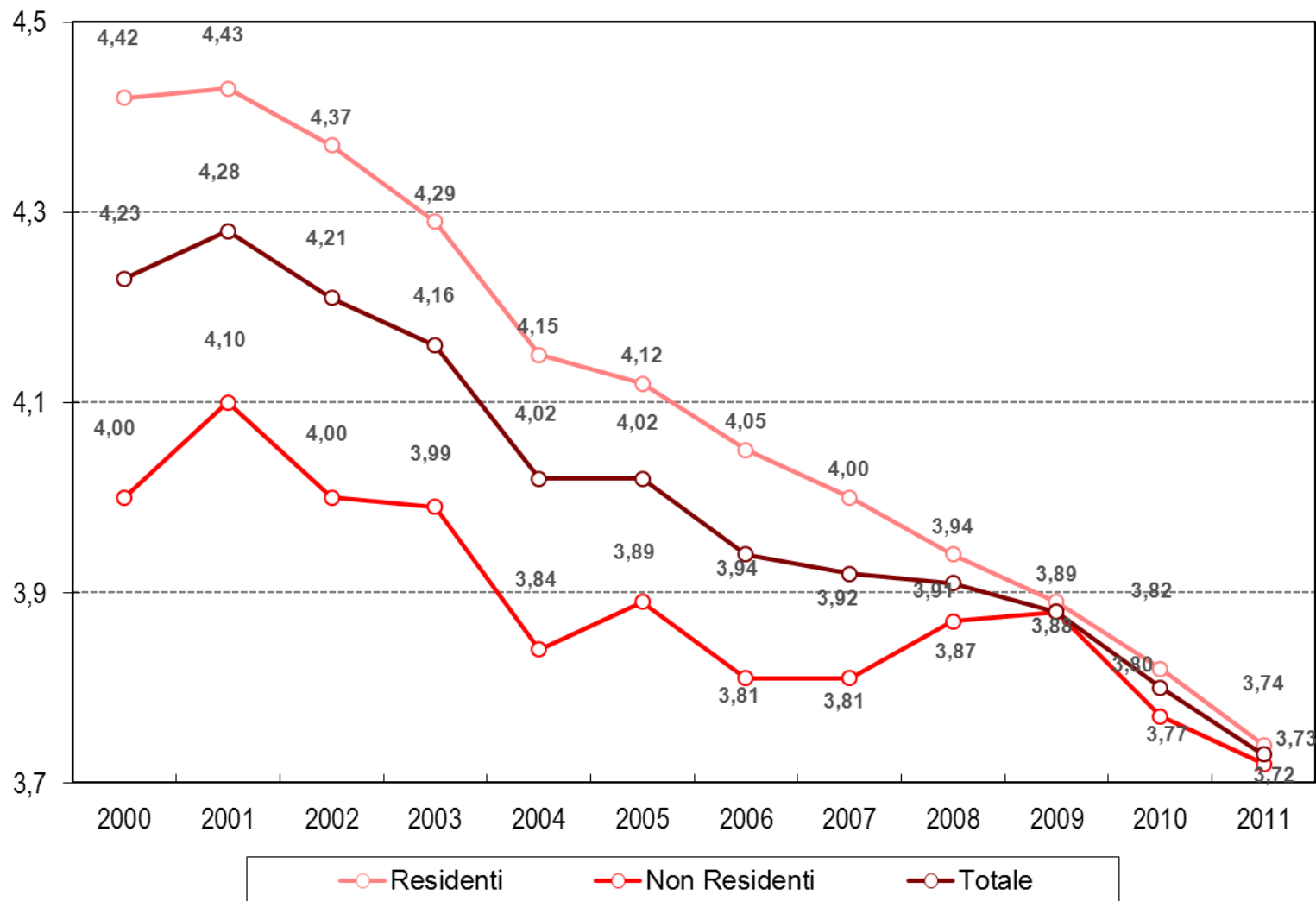
I flussi turistici per tipologia di alloggio/2

Quota delle presenze negli esercizi ricettivi per tipo di esercizio –
Anni 2000-2011 (valori percentuali)

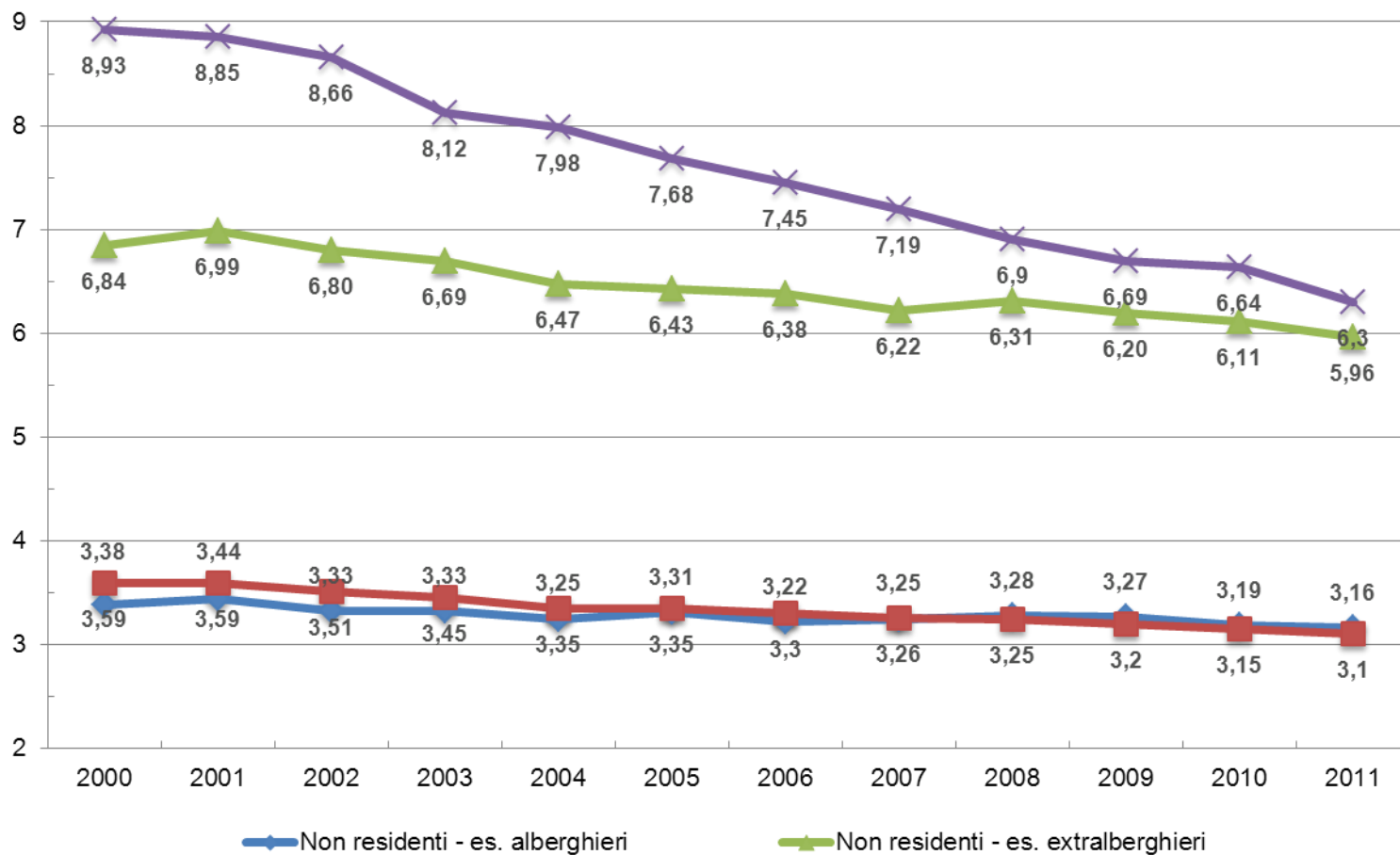
ANNI	Alberghieri	Extra-Alberghieri
2000	68,9	31,1
2001	68,2	31,8
2002	66,9	33,1
2003	66,5	33,5
2004	67,7	32,3
2005	67,7	32,3
2006	67,7	32,3
2007	67,5	32,5
2008	67,4	32,6
2009	66,5	33,5
2010	66,9	33,1
2011	67,2	32,8

La permanenza media per italiani e gli stranieri

Anni 2000-2011

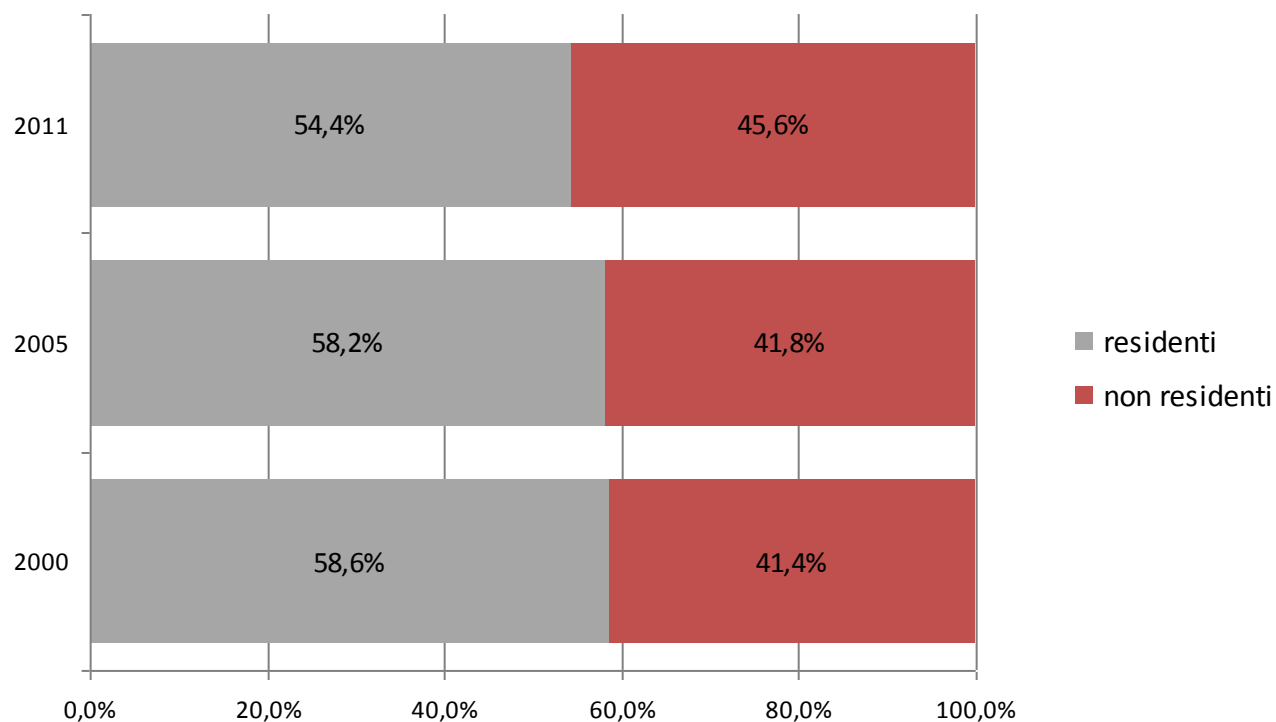


La permanenza media per residenza e tipologia di esercizio Anni 2000-2011



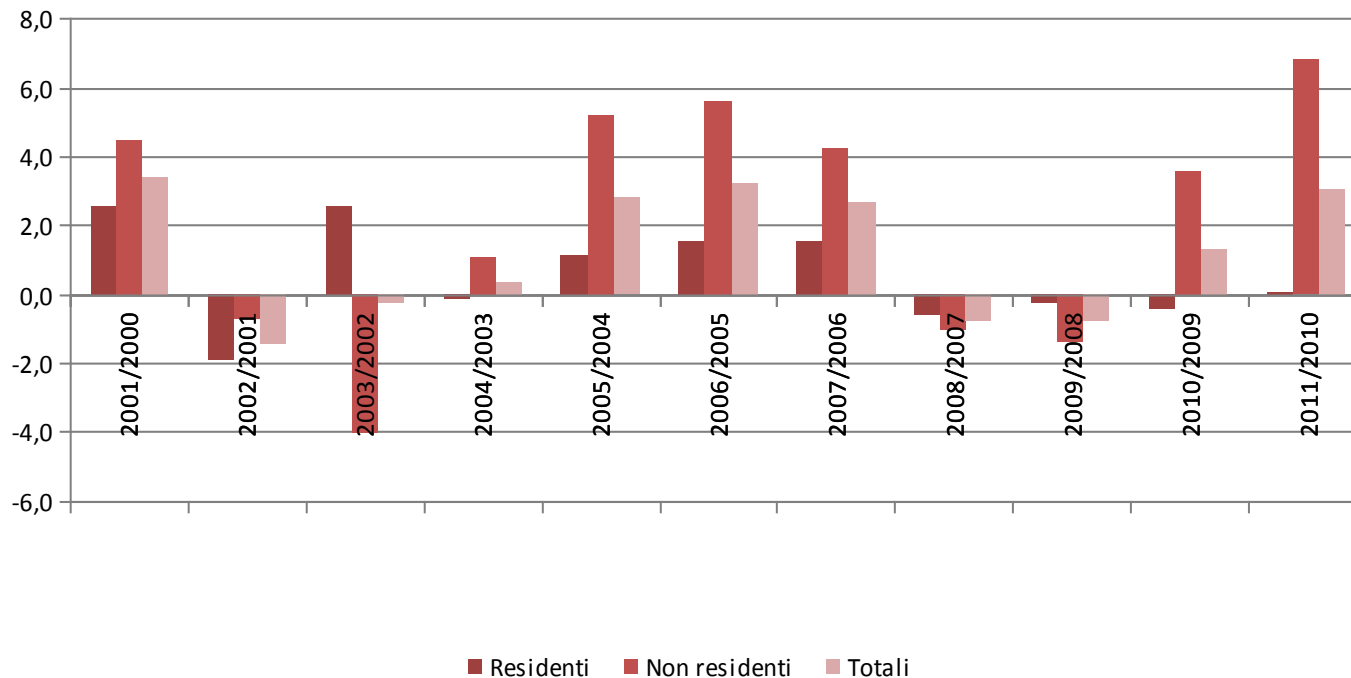
I flussi dei turisti residenti e non residenti

Composizione delle presenze dei turisti residenti e non residenti - Anni 2001-2011



Andamento delle presenze per residenza

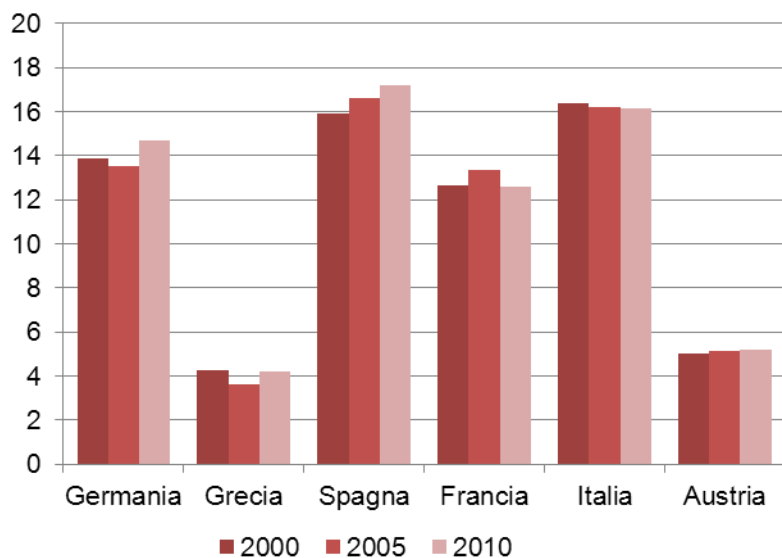
Presenze negli esercizi ricettivi per residenza dei clienti - Anni 2000-2011
(variazioni percentuali rispetto all'anno precedente)



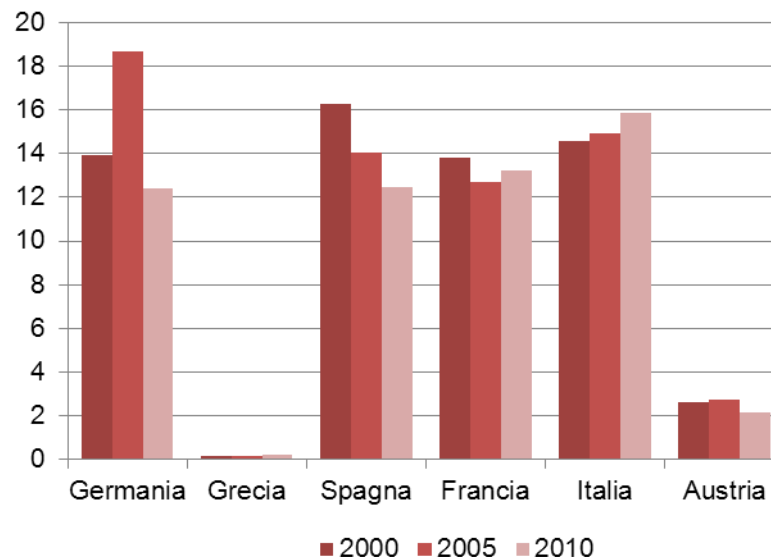
I flussi in Italia dei turisti non residenti/1

Presenze nelle strutture alberghiere ed extra alberghiere* % su totale UE27
Anni 2000, 2005 e 2010.

Strutture Alberghiere



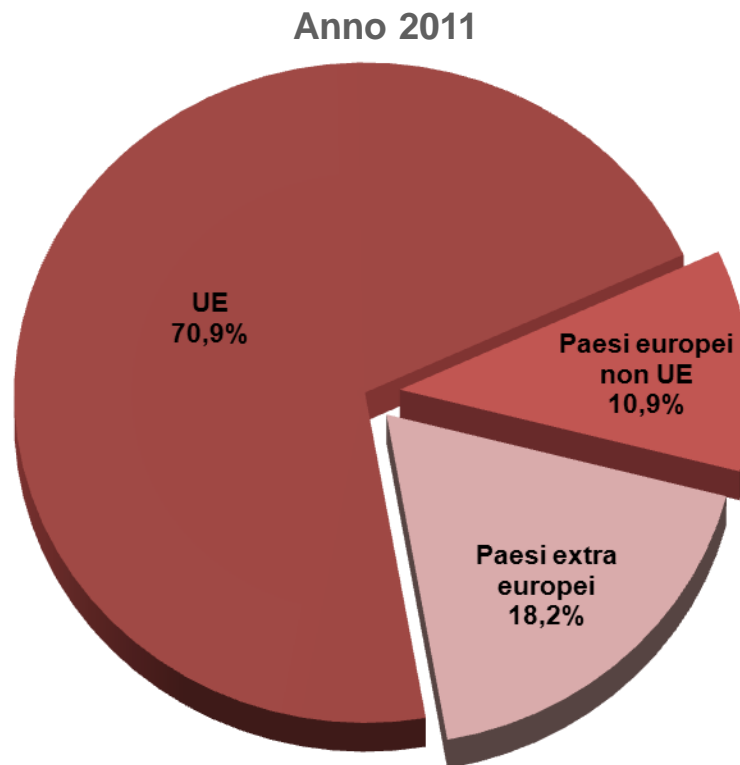
Strutture Extra - Alberghiere



* Nota: i dati delle strutture extra alberghiere di Francia e Grecia comprendono solo i campeggi.

I flussi in Italia dei turisti non residenti/2

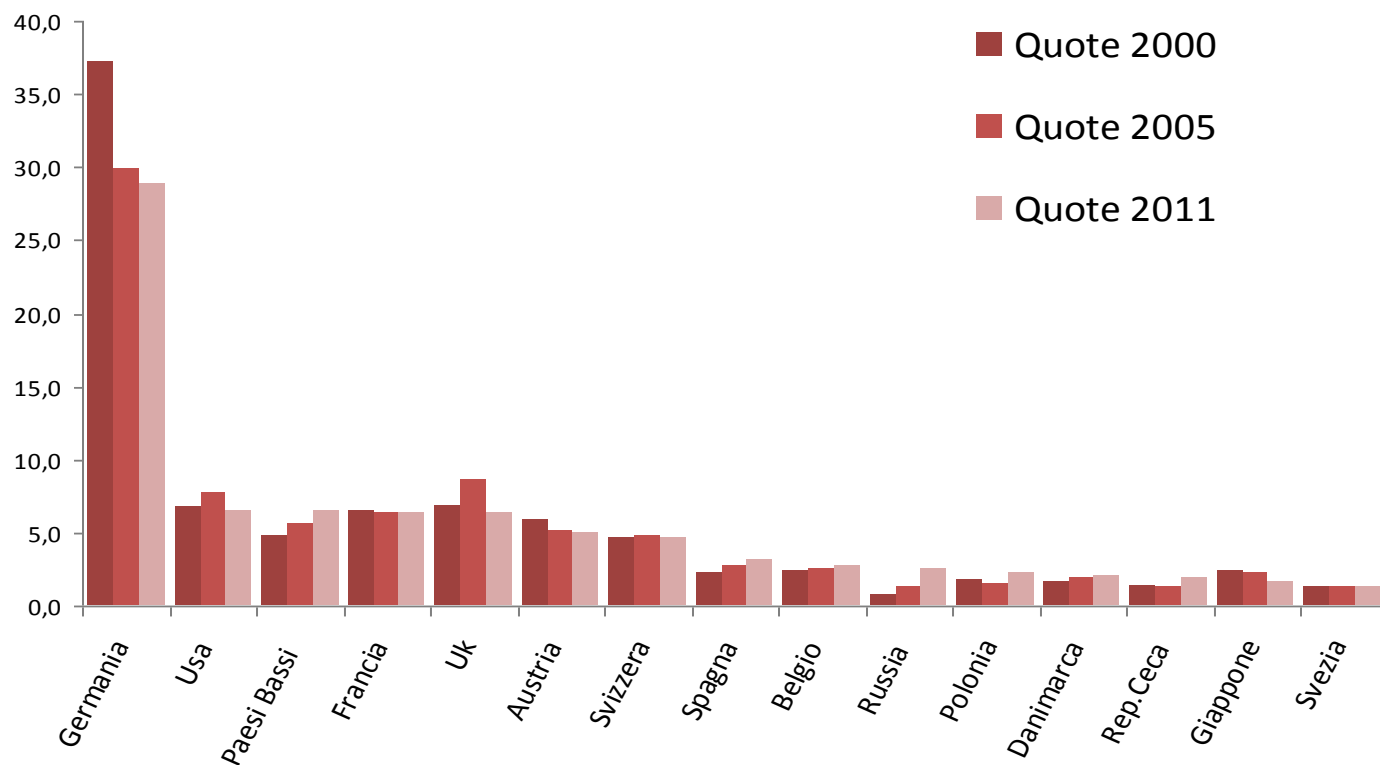
Quote % presenze non residenti per area di provenienza su totale presenze non residenti



I Paesi dell'UE principale bacino d'utenza del turismo internazionale in Italia

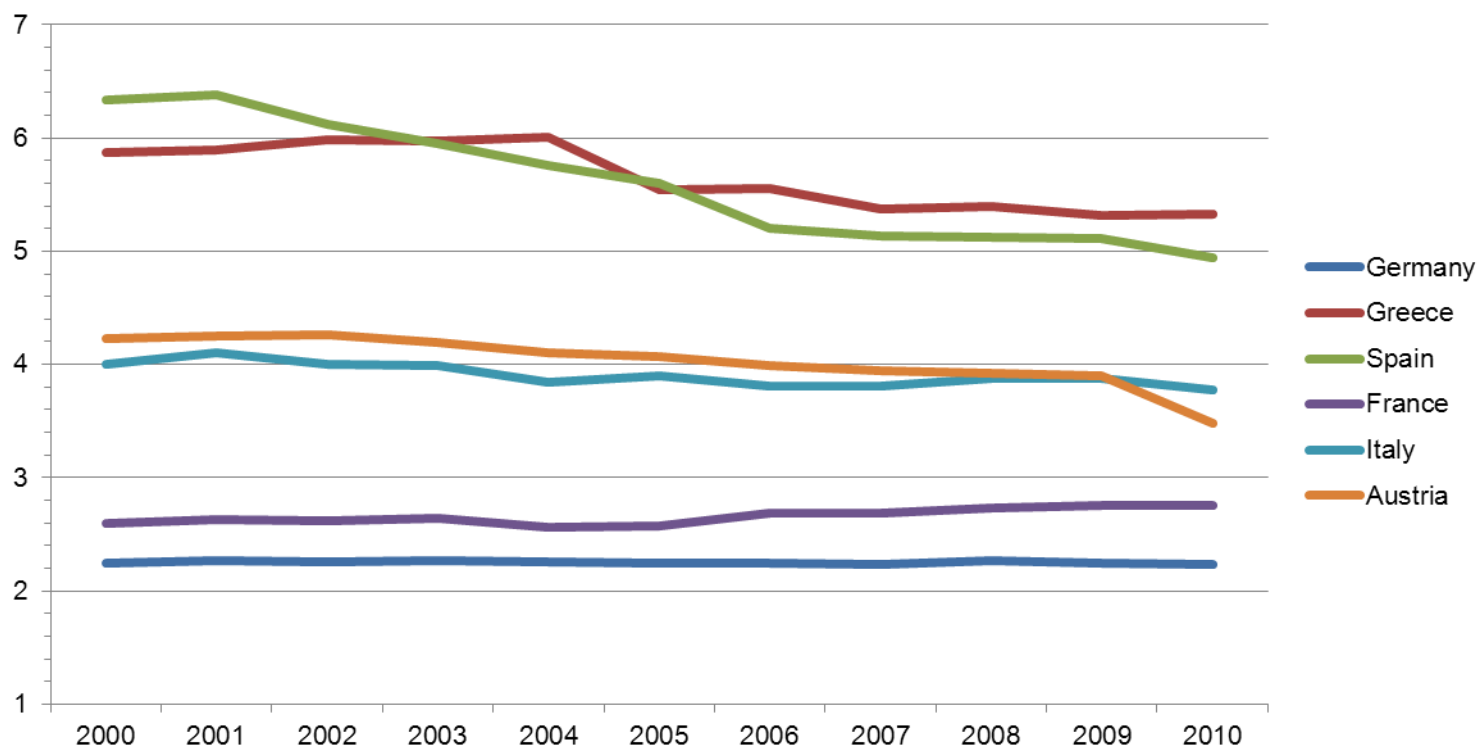
I flussi in Italia dei turisti non residenti/3

Quote % presenze non residenti per Paese di provenienza su totale non residenti



I flussi in Italia dei turisti non residenti/4

Permanenza media dei clienti non residenti
Anni 2000-2010



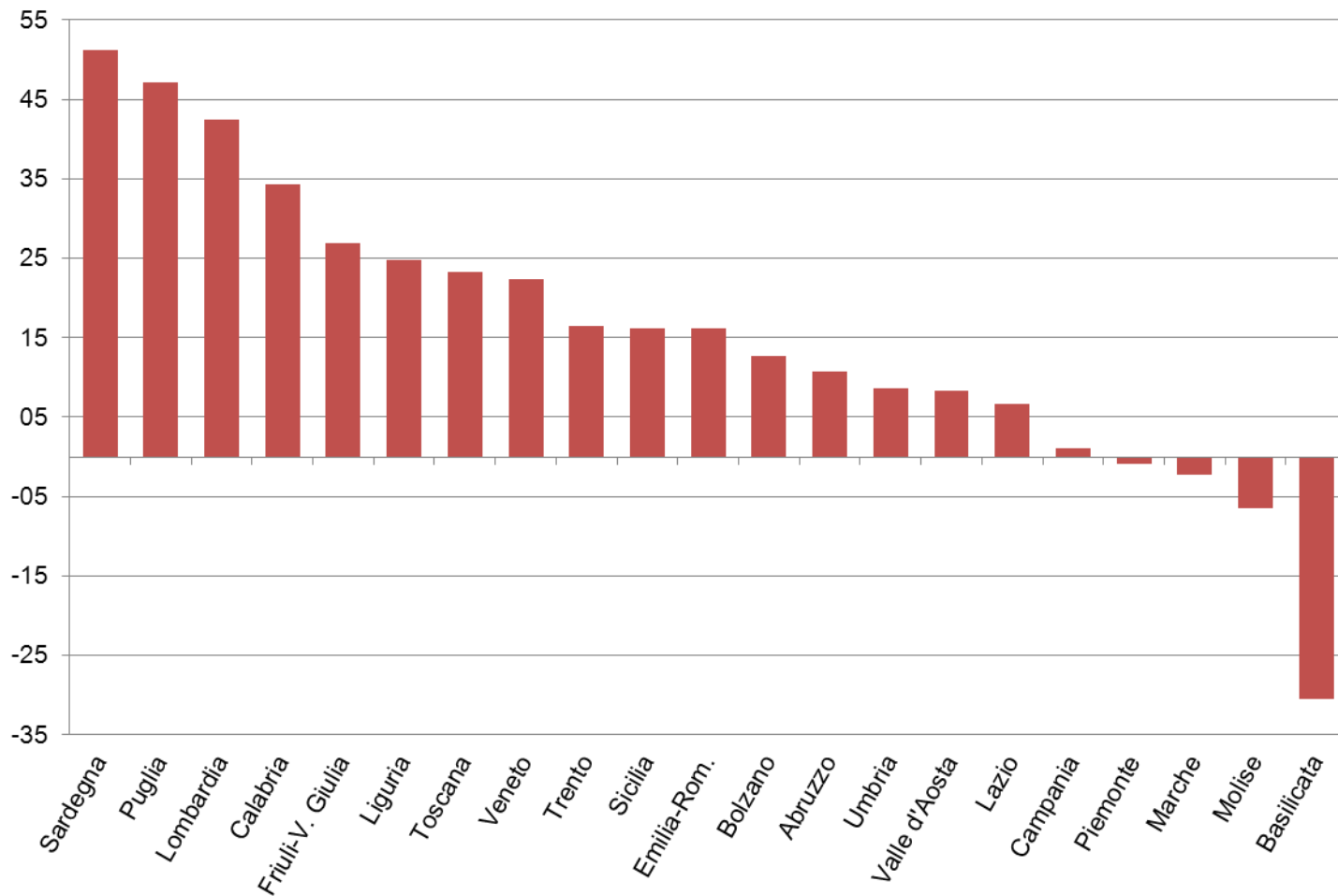
I flussi in Italia dei turisti non residenti/5

Prime dieci province italiane per numero di presenze dei non residenti
Anno 2010



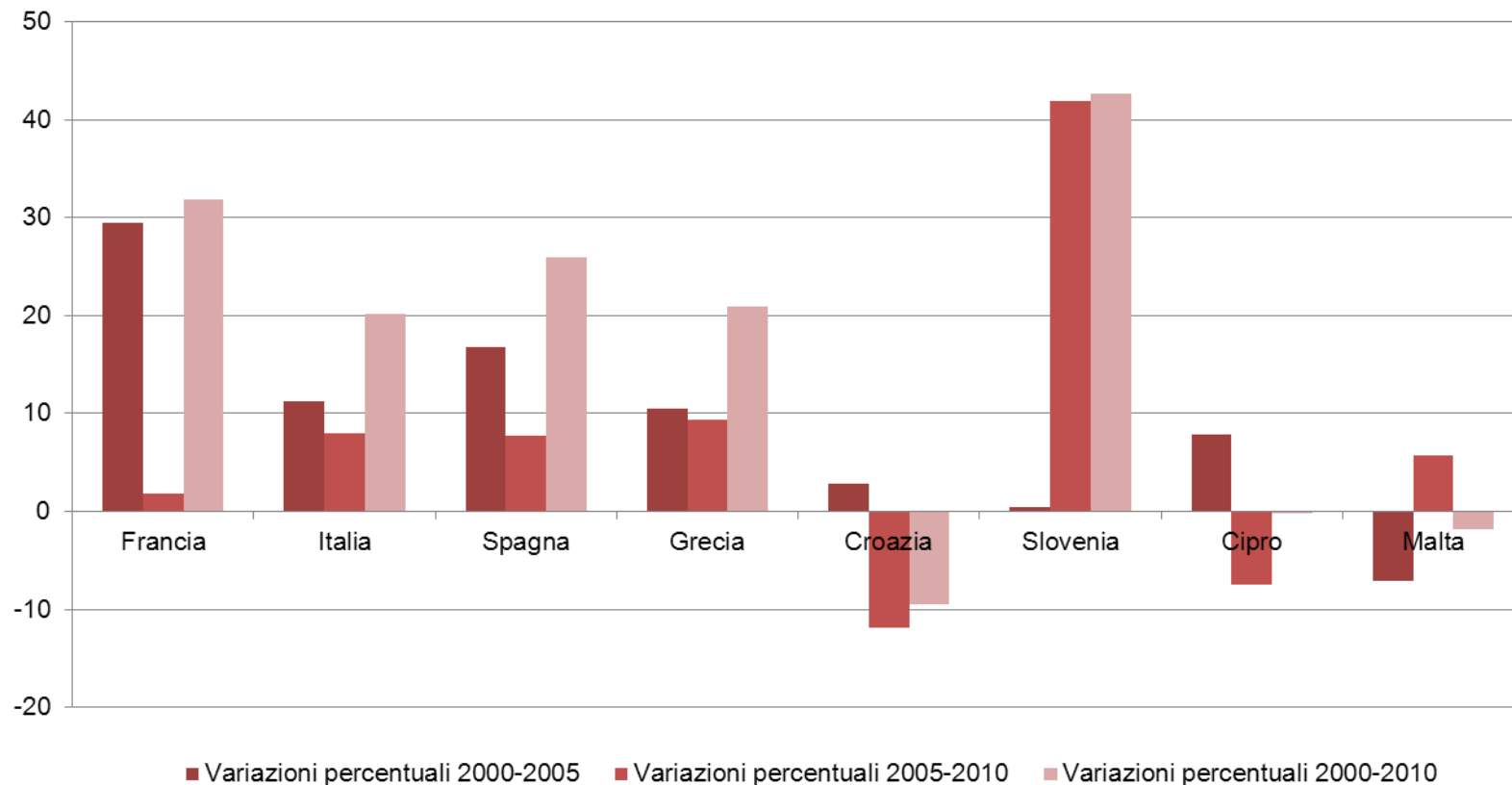
L'evoluzione della clientela straniera nelle regioni

Variazione % delle presenze straniere nelle regioni italiane (2011/2005)



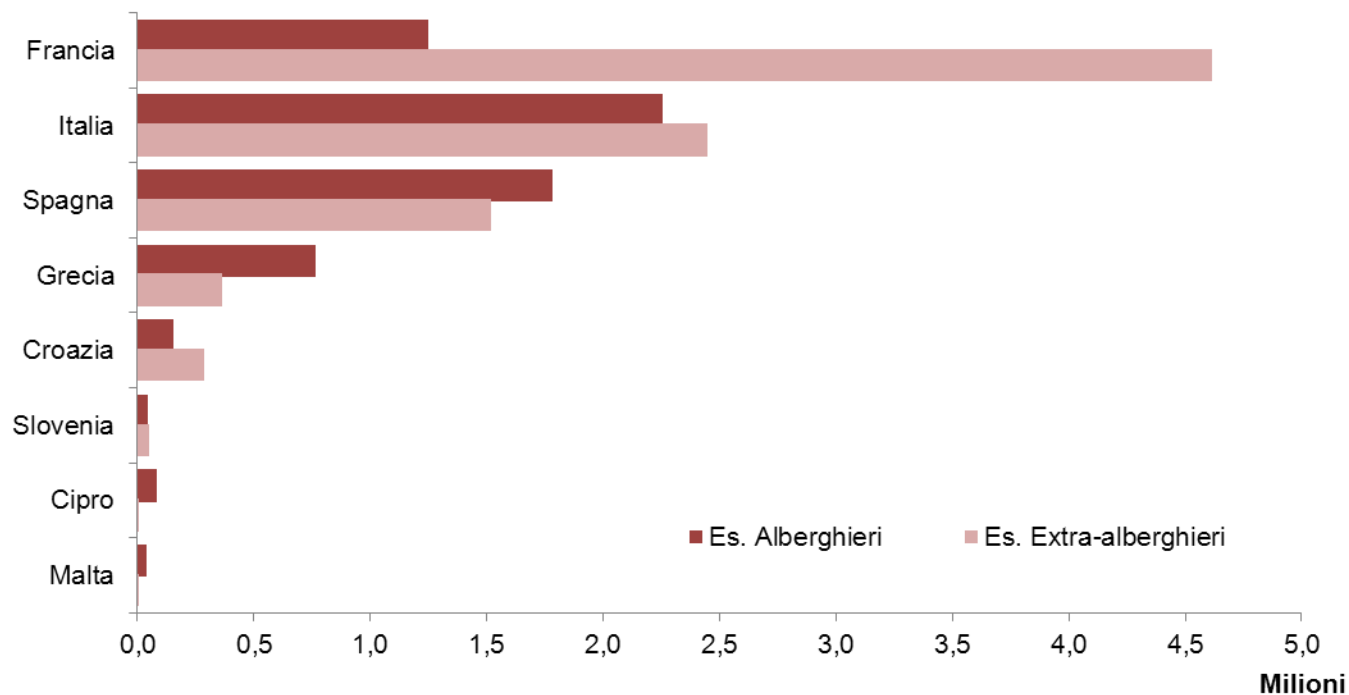
L'Italia e i competitor del Mediterraneo/1

Letti degli esercizi ricettivi dei principali competitor del Mediterraneo
Anni 2000-2005-2010



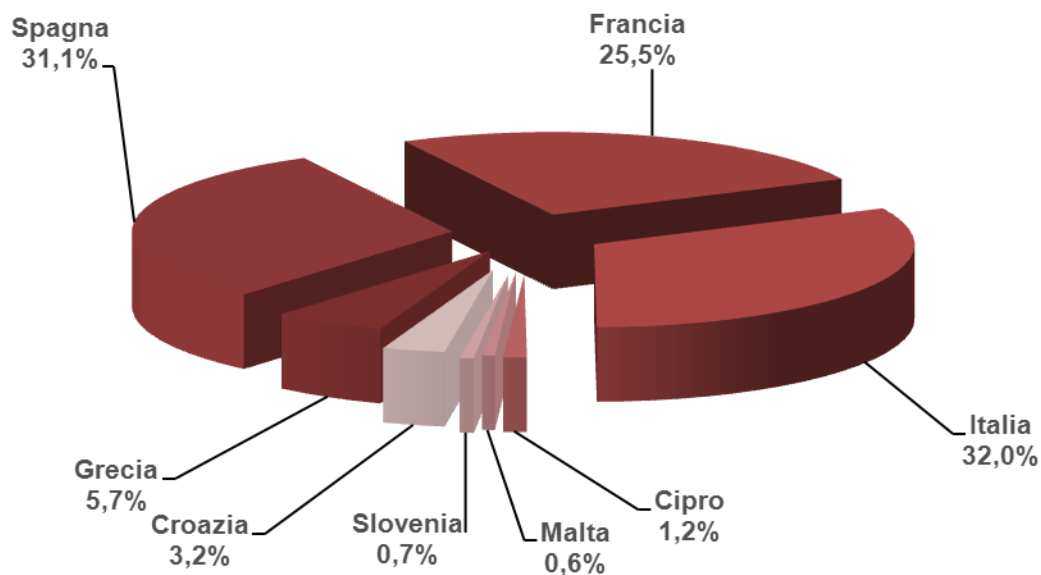
L'Italia e i competitor del Mediterraneo/2

Letti degli esercizi ricettivi dei principali competitor del mediterraneo per tipologia ricettiva (valori assoluti)- Anno 2010



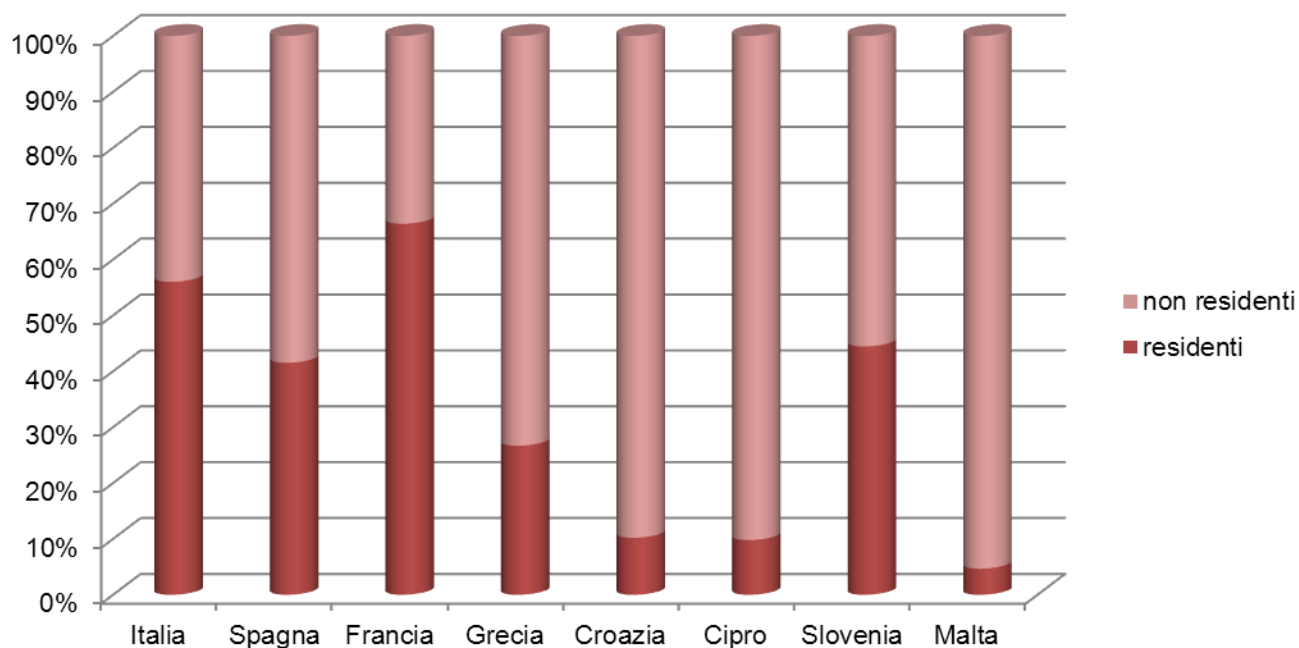
L'Italia e i competitor del Mediterraneo/3

Presenze in % negli esercizi ricettivi dei principali competitor del mediterraneo
Anno 2010



L'Italia e i competitor del Mediterraneo/3

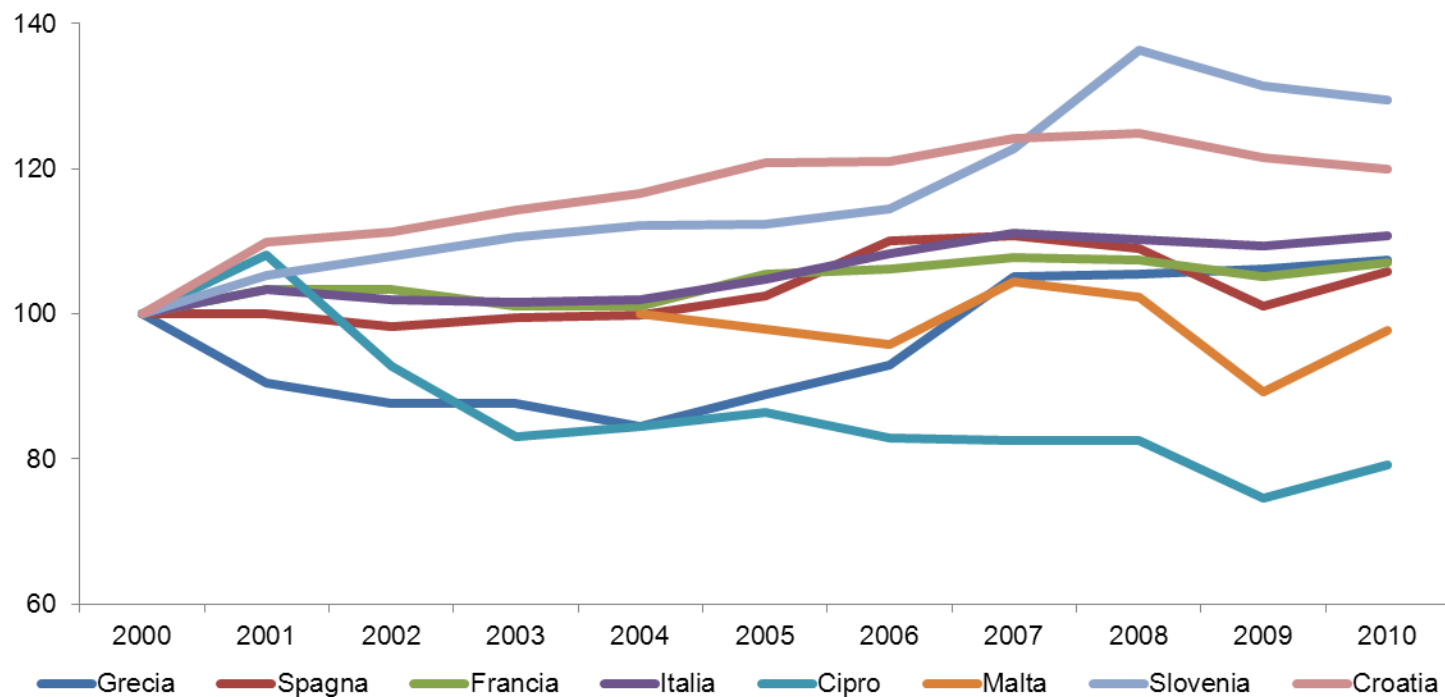
Presenze (%) negli esercizi ricettivi dei principali competitor del mediterraneo per provenienza dei clienti
Anno 2010



L'Italia e i competitor del Mediterraneo/4

Presenze negli esercizi ricettivi dei principali competitor del Mediterraneo

Anni 2000-2010 (indici base 2000=100)



Conclusioni

Nel periodo 2000 – 2011:

- La dotazione ricettiva italiana è in crescita: *boom* di nuove tipologie di alloggio;
- Il fenomeno del turismo è sostanzialmente in crescita con un trend positivo delle presenze, anche se risente della crisi economica in atto;
- Maggiori difficoltà emergono per il mercato interno soprattutto nell'ultimo periodo;
- La permanenza media è nettamente diminuita negli anni;
- Aumento della stagionalità sia per la componente italiana che estera;
- I Paesi dell'UE rappresentano il principale bacino d'utenza del turismo internazionale in Italia: la Germania rappresenta circa 1/3 del complesso delle presenze turistiche straniere;



Conclusioni

- Nel 2010 si rileva una crescita dell'offerta ricettiva nella maggior parte dei paesi mediterranei: l'Italia è al primo posto per gli esercizi alberghieri, la Francia per quelli extra-alberghieri;
- Circa il 90% delle presenze turistiche nell'area del Mediterraneo vanno ricondotte all'Italia, alla Francia e alla Spagna con l'Italia al primo posto;
- A livello territoriale, in Italia, c'è una forte concentrazione dei flussi in poche realtà territoriali che rimangono sempre le stesse negli anni: Venezia, Roma e Bolzano le preferite;
- Nel periodo 2011/2005 si rileva un notevole aumento di presenze di clienti stranieri per la Sardegna, la Puglia e la Lombardia;

